

'23년 1학기 국가장학금(I·II유형) 및
다자녀 국가장학금

학생 모바일 신청 매뉴얼

국가장학부



목차



- ① 국가장학금 신청 : P. 4~
- ② 신청정보 수정 : P. 22~
- ③ 가구원 동의 절차 : P. 24~
- ④ 서류제출(대상자): P. 27~
- ⑤ 국가장학금 신청 시 유의사항 : P. 29



국가장학금 신청방법

- * 국가장학금 I 유형(학생직접지원형)
- * 국가장학금 II 유형(대학연계지원형)
- * 다자녀 국가장학금
- * 지역인재장학금



이용자 인증

아이디 로그인	인증서 로그인	디지털 원패스
---------	---------	---------

이용자 인증을 위해 등록하신
아이디와 비밀번호를 입력해 주세요.

아이디

비밀번호

로그인

☒ 아이디 저장

☒ 간편로그인 설정 (사용안함)

로그인 이후 생체인증 또는 PIN번호를 사용한 간편 로그인 설정을 사용하실 경우 선택해주세요.

아이디 / 비밀번호 찾기
서비스 이용자 등록

○ 고객 상담센터 : 1599-2000

《국가장학금 신청하기》 통합신청 전 준비사항 - 공동인증서 가져오기

로그인에 필요합니다.

1

N

Q

A

S

공지사항

FAQ

인증센터

설정

장학금

학자금대출 신청

+

학자금 대출

신청

+

인재육성

취업 후 상환 / 일반 상환

소득구간

취업 후 상환 전환대출

근로 및 멘토링

WEST 프로그램 어학연수비대출

활동관리

서류제출안내

스마트학자금맞춤설계

대출실행

학자금중복지원방지

대출내역

기부

E-러닝

고객센터

농촌출신대학생 학자금융자 신청

+

재단안내

신청-농촌출신대학생

인증센터

공동인증서 관리

인증서 가져오기

인증서 관리

전자문서지갑 관리

전자문서지갑 등록

전자문서지갑 확인

취소

공동인증서 가져오기

PC에서 인증서를 가져올 수 있습니다.

인증서 가져오기를 실행하는 동안에는 네트 워크 연결상태를 유지해 주세요.

1. PC에서 한국장학재단 홈페이지(<http://www.kosaf.go.kr>)에 접속하여 로그인 합니다.

2. PC에서 '홈페이지 > 로그인' 화면 우측 '모바일 인증서 내보내기' 메뉴의 '원클릭신청앱' 버튼을 클릭하면 공인인증서 내보내기 화면이 출력됩니다.

3. 인증서 선택하여 인증서 암호 입력 후 다음 버튼을 누르고 모바일 화면에 생성된 인증번호 12자리를 차례로 입력 후 마침을 누릅니다.

4. PC에서 내보내기가 완료되면 모바일의 인증서 가져오기 버튼을 눌러 인증서를 가져옵니다.

5

-

06

-

65

인증서 가져오기

★ 통합 신청 전 준비사항: 본인명의 공동인증서 or 금융인증서 or 민간인증서, 부모의 주민등록번호, 본인명의 계좌번호

○ 모바일 국가장학금 신청을 위한 공동인증서 가져오기 필요: 홈페이지 접속(www.kosaf.go.kr) → 마이페이지 → 공동인증서 전송

○ 국가장학금 신청을 위해 공동인증서 or 금융인증서 or 민간인증서 필요

- 인터넷상 거래를 위한 본인확인 용도로 사용

○ 전자서명수단(인증서) 발급

- (공동인증서) 재단과 업무제휴 협약체결 은행을 방문하여 계좌개설 및 인터넷 뱅킹 가입 후 해당은행 홈페이지에서 공동인증서 무료 발급

※ 제휴은행 : 우리, 국민, 신한, 기업, 경남, 농협, 광주, 대구, 부산, 수협, KEB하나, SC제일, 전북, 제주, 우체국, 케이뱅크

- (금융인증서) 해당 금융회사 인터넷뱅킹 홈페이지에서 발급 가능

- (민간인증서) 카카오톡, 이동통신사PASS, KB국민은행, PAYCO, 삼성PASS, بانک샐러드, KEB하나은행, 네이버, 신한은행, 토스

5

《국가장학금 신청하기》통합신청 가이드

My서비스고객센터재단안내

정부지원 학자금대출로

학비 부담은 줄이고
학업능률은 올리세요!

2020년도 1학기 대출금리 2.0%

푸른등대 ARS 기부

한통의 전화로 시작하는 여러분의 관심과 사랑은...
후배 대학생들이 '흙수저'라는 테두리에 스스로를 가두지 않고
꿈을 가지고 미래를 개척해 나갈 수 있도록 희망의 빛을 비춥니다.
'힘을 내라고', '포기하지 말라고' 여러분의 따뜻한
격려를 보내주세요. 지금 바로! 전화를 들고
'청년의 꿈을 비추는 기부'에 동참해 주세요~

참여방법
ARS 060-700-1003
(한통화 2,000원)

[공지] 2020년 상반기 전안군 학자금대출 이자지원 신청안내

장학금

학자금대출

인재육성

1 통합신청

신청현황

선정결과

수혜내역

서류제출

출근부
등록

나의 학자금
지원기간 확인

가구원
동의하기

중복지원
방지안내

계좌정보
수정

<통합신청 가이드>

사전 준비물

1. 본인명의 전자서명수단(신청서 작성 및 약정체결시 필요)
※ 전자서명수단 종류: 공동인증서, 금융인증서, 간편인증(민간인증서)
2. 부모의 주민등록번호(기혼자는 배우자의 주민등록번호)
3. 본인명의 계좌번호(없는 경우 시중 은행에서 계좌 발급 필요)

신청 가능한 학자금 유형

국가장학금(I,II 유형), 국가근로장학금, 학자금대출, 농촌출신대학생 학자금융자
※ 기타 장학금은 재단 홈페이지에서 신청 가능

<2023학년도 국가장학금, 학자금 대출 차등 제한>

○ 재정지원제한대학(20개교) 국가장학금, 학자금대출 일부 제한
○ 단, '23학년도 정부재정지원제한대학 지정 처분에 대한 집행정지 결정'이 내려진 1개 대학은 국가장
학금, 학자금 대출 지원이 가능.
다만, 교육부와 대학간 처분 취소소송 판결에 따라 추후 지원여부가 변경될 수 있음
※ 대상 대학 등 자세한 사항은 재단안내 '공지사항' 참조
(제목: 2023학년도 국가장학금 지원대상 대학 관련 안내)

신청시 주의사항

1. 학생 본인 명의 신청
대학생 자녀의 부모님 명의로 대신 신청할 경우 학자금 지원이 불가합니다.
2. 서류제출
서류제출이 필요한 경우에 한하여 안내 문자를 보내드리오니 신청이후에 서류제출 메뉴에서 제출하시면
됩니다.
3. 정보수정
신청 완료 후에는 입력된 정보를 수정할 수 없습니다. 수정하려면 신청취소 후 재신청 할 수 있으니, 잘 확
인 후에 신청해 주세요.
4. 학자금대출
학자금대출을 이용하고자하는 학생의 경우, 국가장학금 신청 시 학자금대출을 함께 신청하시기 바랍니
다.
5. 이중학적
재단 학자금 지원은 1개 학적에 대해서만 지원이 가능하며, 국가장학금은 대학 학부 학적에 대해 지원이
가능합니다.

통합신청하러 가기

★ 통합 신청 전 준비사항: 공동인증서 or 금융인증서 or 민간인증서 및 부모의 주민등록번호, 본인의 계좌번호

○ 국가장학금 신청 : 한국장학재단 통합신청 어플 접속, 주말·공휴일 포함 24시간 신청가능(마감일 제외)

○ 국가장학금 신청기간(2차) : '23.2.2.(목) 9시 ~ '23.3.15.(수) 18시
※ 재학생은 국가장학금 1차 신청이 원칙!!! (단, 재학 중 2회에 한하여 구제신청 자동 적용 및 심사 가능)
※ 신청 전 준비사항: 본인 명의 공동인증서 or 금융인증서 or 민간인증서 및 계좌번호, 부모의 주민번호(기혼자는 배우자의 주민번호)

○ 서류제출·가구원 정보제공 동의(2차) : '23.2.2.(목) 9시 ~ '23.3.22.(수) 18시
- 모바일 서류제출 : [통합신청 어플] - [서류제출]에서 파일 업로드
- 홈페이지 또는 모바일 업로드 불가 시 고객 상담센터로 문의

○ 고객 상담센터 : 1599-2000

6

《국가장학금 신청하기》 STEP 1. 학사정보 등록(개인정보 수집제공 동의)

통합신청

1 STEP 1 학사 정보 등록
학교정보를 입력해 주세요.

STEP 2 학자금 유형 선택
상품정보를 입력해 주세요.

STEP 3 약관 동의
신청약관에 동의해 주세요.

STEP 4 신청정보 등록
...

STEP 5 e-러닝 이수
E-러닝을 이수해 주세요.

임시저장

신청하기

개인(신용)정보의 수집제공 동의

3

관·지방자치단체·공공기관·법인 또는 개인 등으로부터 위탁받은 학자금 지원 사업 관리, 인재 육성을 위한 지원 프로그램 개발 및 운영, 기숙사 등 학생 복지시설 등의 설치·운영, 국가 교육근로장학사업 관리 및 관련 협력 프로그램 운영 지원, 그 밖에 재단의 설립 목적 달성에 필요한 학자금 지원 등에 관련된 사업

공동 인증서

금융 인증서

간편인증(민간인증서)

취소

할 때는 반드시 동의합니다.

☒ 동의함

☒ 전체동의

2 약관에 동의함

- 개인(신용)정보의 수집제공 관련 안내사항 확인 후 동의
※ 학사정보 수집에 따른 개인정보 이용동의
- “약관에 동의함” 진행 시 **공동인증서 or 금융인증서 or 민간인증서** 동의

《국가장학금 신청하기》 STEP 1. 학사정보 등록

<<

학사 정보 등록

1 주의사항 i

학생명

주민등록번호

학적/재학 * 1 학적 재학구분

소속대학 * 1 2 검색

학과/전공 * 3 검색

단과대학

* 학점은행제는 국가장학금 지원 불가

23-1학기 학년/학번(or수험번호) * 1

학년선택 / 학번 또는 수험번호

입학년월 * 입학년도 입학월

졸업예정년월 * 졸업년도 졸업월

| 「공공재정환수법」 시행에 따른 장학금 신청 유의사항

「공공재정 부정청구 금지 및 부정이익 환수 등에 관한 법률」이 2020년 1월 1일부터 시행됩니다.

확인

주의사항

※ 학생 본인 명의로 신청해야 합니다.

※ 재단 장학금 지원은 1개 학적에 대해서만 지원이 가능하며, 국가장학금은 대학 학부 학적에 대해 지원이 가능합니다. (대학원 및 학점은행 학자금대출과 대학 국가장학금 동시 수혜 불가)

※ 학부재학생은 국가장학금 1차 신청이 원칙입니다. (국가근로장학금은 1,2차 신청 가능)

※ 단, 재학생 2차 신청 시 재학중 2회에 한하여 구제신청 자동 적용 및 심사 후 지원가능합니다. (별도 탈락사유 존재 시 지원 불가)

※ 국가근로장학금은 소속대학이 확정된 학생만 신청할 수 있으며, 소속대학 미정인 신(편)입생은 2차 신청기간을 이용하여 주시기 바랍니다.

※ 국가장학금을 신청하는 학부 신입생의 경우 대학정보 입력여부와 관계없이 대학에서 제공되는 최종등록자 정보로 심사됩니다.

학교검색

학교명(2자 이상 입력)을 입력해 주세요.

* 학점은행제는 국가장학금 지원 불가

검색

검색해 주세요.

닫기

학과/전공 검색

학과명을 입력해 주세요.

검색

검색해 주세요.

닫기

- 학사정보 입력 : '23년 1학기 기준'으로 본인의 학적구분(신입 · 재학 · 편입 · 재입학)을 정확하게 선택
 - '22년 2학기에 신입 · 편입 · 재입학한 학생의 경우 '23년 1학기 신청시는 재학생이므로 학적을 "재학"으로 선택!
 - ※ 소속대학 오신청, 학적 오신청 발생 시 심사에 오류가 발생할 수 있으므로 정확히 입력
 - ※ 재학생은 국가장학금 1차 신청이 원칙!!! (단, 재학 중 2회에 한하여 구제신청 자동 적용 및 심사 가능)
 - (단, 구제신청 기회 기사용 또는 기타 탈락사유 존재 시 지원 불가)
- 국가장학금을 신청하는 학부 신입생의 경우 대학정보 입력여부와 관계없이 대학에서 제공되는 최종등록정보로 심사됩니다.

《국가장학금 신청하기》 STEP 2. 학자금 유형 선택

통합신청

1
완료

학사 정보 등록

학부재학생 / 테스트대학교(본교) 학부 / 테스트(학과)

STEP 2

학자금 유형 선택

상품정보를 입력해 주세요.

STEP 3

약관 동의

신청약관에 동의해 주세요.

STEP 4

신청정보 등록

.

STEP 5

e-러닝 이수

E-러닝을 이수해 주세요.

임시저장

신청하기

학자금 유형 선택

주의사항

2

☒

국가장학금
(2023/2/2~3/15)
I 유형 / II 유형 / 다자녀 / 지역인재 장학금 동시 신청

☐

학자금대출
해당없음

☐

국가근로장학금
해당없음

☐

농어촌학자금 용자
해당없음

국가장학금 대상학교 검색

21년도 학자금 대출 제한대학 명단

국가근로장학금 참여대학 검색

※ 이 장학금은 재단 홈페이지 > 성적우수장학금 신청 메뉴에서 신청해 주시기 바랍니다.

3

확인

○ 국가장학금(I유형/II유형/다자녀/지역인재 동시 신청)을 선택하여 신청!
※ 국가장학금 체크여부를 확인하세요!(국가장학금 지원가능 대학일 경우 기본체크가 되어 있습니다.)
- 신청하고자 하는 학자금유형 선택(국가장학금과 국가 교육근로장학금 학자금상품명이 비슷하므로 오신청하지 않도록 유의!)
- 일반 상환/취업후 상환 학자금대출도 함께 선택하여 사전 신청 가능

국가장학금 신청하기 : STEP 2. 학자금 유형 선택 – 구제신청 안내

원클릭 신청

1 원료 학사 정보 등록

STEP 2 학자금 유형 선택

STEP 3 약관 동의

STEP 4 신청정보 등록

STEP 5 e-러닝 이수

임시저장

신청하기

학자금 유형 선택

님의 구제신청 기 적용횟수: 0회

이번학기 복학, 초과학기 등의 재학생은 해당사항 없음(구제신청 미적용)

고객님께서 '22-1학기 국가장학금 재학생 신청기간 미준수'에 따라 원칙적으로 이번 학기 국가장학금 지원이 제한될 수 있습니다.

다만, 타 심사기준은 모두 충족하였으나 신청기간 미준수로 심사에서 탈락되는 재학생 2차 신청자의 경우, 재학 중 2회에 한해 구제신청을 자동으로 적용*하여 국가장학금 지원이 가능합니다.

* 구제신청 적용여부는 학생의 선택이 불가하며, 구제신청 적용 현황은 [구제신청현황]메뉴에서 확인 가능

※ 20년도까지는 학생이 인증서를 통해 직접 구제신청서를 제출하였으나, 제도개선을 통해 21년도부터는 자동 적용 됨

확인

학자금 유형 선택

국가장학금 (2023/2/2~3/15)

학자금대출

국가근로장학금

국가장학금 대상학교 검색

20년도 학자금 대출 제한대학 명단

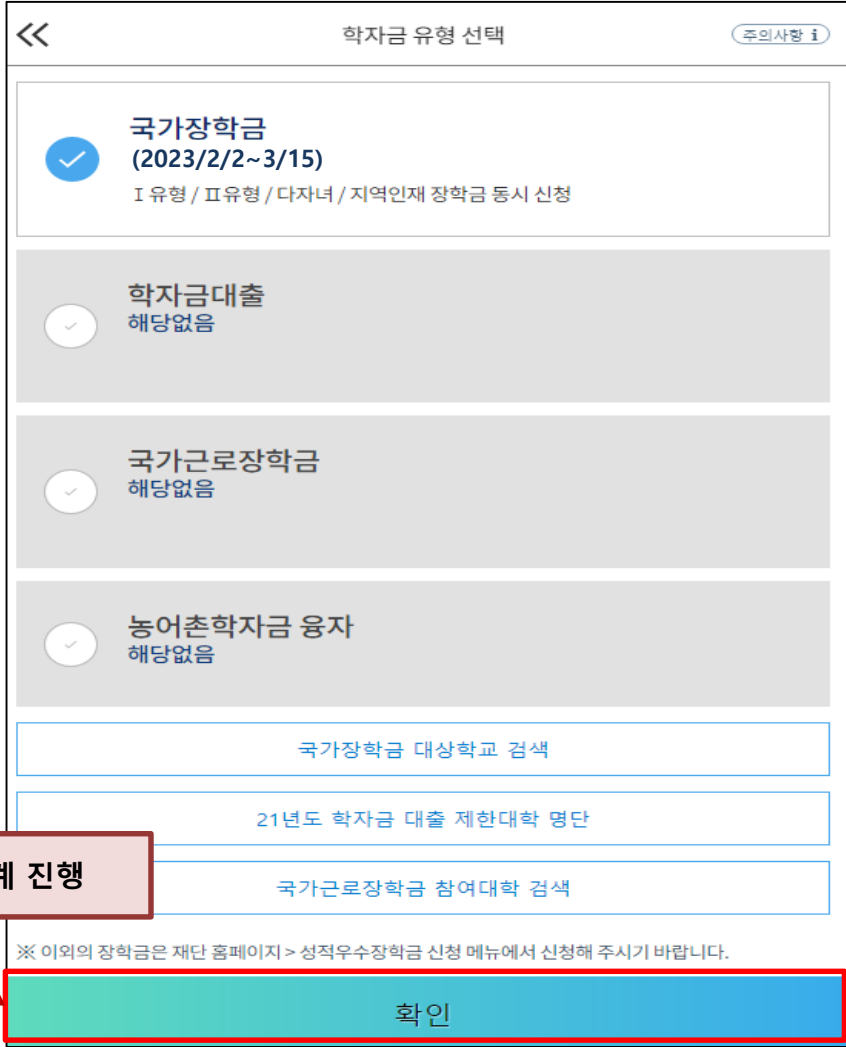
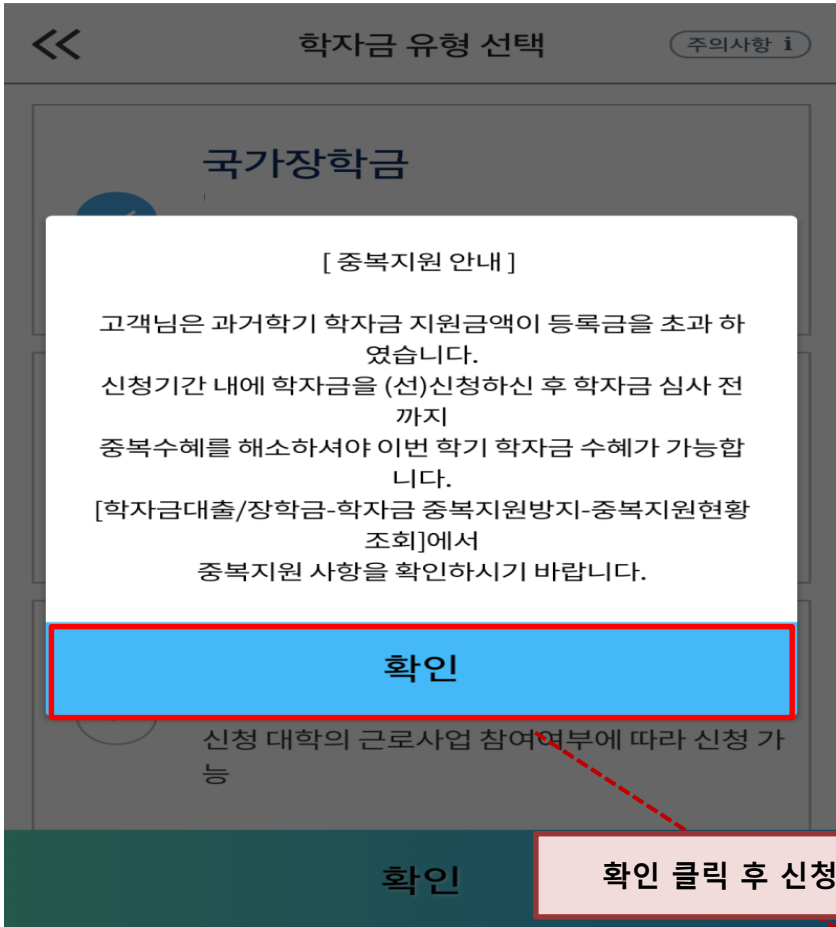
국가근로장학금 참여대학 검색

확인

- 국가장학금(I유형/II유형/다자녀/지역인재 동시 신청)을 선택하여 신청!
※ 국가장학금 체크여부를 확인하세요!(국가장학금 지원가능 대학일 경우 기본체크가 되어 있습니다.)
 - 신청하고자 하는 학자금유형 선택(국가장학금과 국가 교육근로장학금 학자금상품명이 비슷하므로 오신청하지 않도록 유의!)
 - 일반 상환/취업후 상환 학자금대출도 함께 선택하여 사전 신청 가능
- 재학생 2차 신청 시, 안내 팝업 생성
 - 재학생은 국가장학금 1차 신청이 원칙, 다만 재학 중 2회에 한해 구제신청 자동적용 후 심사 진행(적용여부 선택 불가)
 - ※ '21-1학기부터 신청기간 미준수(재학생 2차 신청) 시, 구제신청이 자동으로 적용됩니다.
 - ※ 단, 복학생 및 초과학기 등의 학생은 구제신청이 적용되지 않으므로, 계속 신청해주시면 됩니다.

10

《국가장학금 신청하기》 STEP 2. 학자금 유형 선택 - 중복지원 안내



- 중복지원자의 경우 안내 팝업 생성
 - 중복지원여부와 관계없이 장학/대출 신청은 가능함, 중복지원상태 해소 후 다른 심사요건 충족 시 국가장학금 수혜 가능
 - 홈페이지 내 [장학금]-[학자금 중복지원방지]-[중복지원현황 조회]에서 내역 확인 후 해소 필요
 - ※ 국가장학금 수혜 시 불이익이 없도록 사전 안내 및 중복지원 해소 적극 알림 목적

《국가장학금 신청하기》 STEP 3. 약관 동의

통합신청

1 완료 학사 정보 등록
학부재학생 / 테스트대학교(본교) 학부 / 테스트(학과)

2 완료 학자금 유형 선택
국가장학금

1 STEP 3 약관 동의
신청약관에 동의해 주세요.

STEP 4 신청정보 등록
.

STEP 5 e-러닝 이수
E-러닝을 이수해 주세요.

임시저장

신청하기

약관동의

기본동의

☒ 개인(신용) 정보 수집·이용·제공 및 조회 동의서

☐ 신청인 동의서

☐ 신청 주의사항

학자금 지원구간 산정 관련 동의

☐ 개인(신용)정보의 수집제공 동의서 (지원구간 산정용)

☐ 금융정보등(금) 동의서

☐ 가구원 확인 및 가구원 정보 제공 동의 시 주의사항

확 인

신청인 동의서

을 수행하는데 필요한 목적 범위 내에서 사용할 것을 서약합니다.
또한, 합리적인 의사결정 및 학자금대출 유용 방지를 위해 재단이 필요하다고 인정할 경우, 개인계좌로 지급되는 학자금대출의 신청·심사·지급 사실을 부모에게 통지할 수 있는 사실에 대해 동의합니다.

<개인계좌 지급 학자금대출>

구분	안내
생활비 대출	생활비 한도 내 일시지급 또는 최대 4회까지 분할하여 실행
기등록자 대출(등록금)	자비로 대학(원)에 선등록한 후 사후적으로 등록금 대출 실행

<학자금 범위>

구분	안내
등록금	고등교육기관에서 등록을 통해 교육을 받는데 필요한 비용
생활비	숙식비·교재구입비·여학연수비·교통비 등 학업 유지 생활비용

동의함

약관에 동의함

- 신청인 동의서 및 신청 주의사항 동의
 - 학자금 지원구간(분위) 확인을 위한 본인 소득재산 및 학자금지원 자격요건 파악에 필요한 범위 내 활용 목적으로 개인정보 제공 동의
 - 금융정보등(금융·신용·보험정보) 제공 동의 진행
 - 가구원 정보 제공동의 필요성, 진행방법 등 주의사항 확인
- 12

《국가장학금 신청하기》 STEP 4. 신청정보 등록 – 개인정보 입력

통합신청

1 완료 학사 정보 등록
학부재학생 / 테스트대학교(본교) 학부 / 테스트(학과)

2 완료 학자금 유형 선택
국가장학금

3 완료 약관 동의
모든 약관에 동의하였습니다.

1 STEP 4 신청정보 등록

STEP 5 e-러닝 이수
E-러닝을 이수해 주세요.

임시저장 신청하기

개인정보

이름

주민등록번호

전화번호

휴대전화번호

이메일

설거주지 주소

3

4 다음

휴대전화 인증

인증번호 받기

인증번호 입력

확인

취소

도로명주소

지번주소

처음부터 다시 검색

기본주소

상세주소

상세주소 입력

확인

취소

- **휴대폰번호** : 휴대폰번호 입력 후 인증번호 입력(전화번호의 경우 필수 입력 값이 아님)
- **주소** : 거주지 주소 입력 후 확인버튼 클릭

《국가장학금 신청하기》 STEP 4. 신청정보 등록 – 가족정보 입력

1) 미혼

결혼여부 * ①

☒ 미혼 ☐ 기혼
☐ 이혼 ☐ 사별

↓

아버지 정보

구분 * 아래항목 중 해당없음(생존) ▼

성함 * 홍길동

주민등록번호 * - ▼

실명인증

어머니 정보

구분 * 아래항목 중 해당없음(생존) ▼

성함 * 신사임당

주민등록번호 * - ▼

실명인증

가족원(형제,자매)정보 * ①

신청자 포함 형제/자매 선택 ▼ 명중나는 3+ ▼ 짝입니다.

☒ 직접입력 ☐ 다자녀가정

수급자여부 *

☐ 해당없음 ☐ 기초수급대상자

☒ 차상위계층

↓

대출 및 장학의 심사를 위하여 미혼인 경우 형제/자매 명수 (본인포함) 및 본인의 서열을 정확히 입력 바랍니다.

확인

이전 **다음**

↓

형제/자매 정보는 다자녀 장학금 등에 반영될 수 있는 중요한 정보입니다. 본인 포함 형제/자매 5명 중 3명 이상이 맞습니까?

☐ 아니오 ☒ 예

2) 기혼

결혼여부 * ①

☐ 미혼 ☒ 기혼
☐ 이혼 ☐ 사별

↓

배우자 정보

구분 * 아래항목 중 해당없음(생존) ▼

성함 * 신사임당

주민등록번호 * - ▼

실명인증

← 신청정보 등록

개인정보 < **가족정보** > 계좌정보

가족원(형제,자매)정보 * ①

신청자 포함 형제/자매 3 ▼ 명중나는 2 ▼ 짝입니다.

☒ 직접입력 ☒ 다자녀가정

수급자여부 *

☒ 해당없음 ☐ 기초수급대상자

☐ 차상위계층

재외국민 입학전형 여부 * ①

☐ 예 ☒ 아니오

장애여부 *

☐ 예 ☒ 아니오

만 35세 이하 학부생 보호 아동 및 자립준비청년(보호종료아동) 여부 * ①

☐ 예 ☒ 아니오

이전 **다음**

○ 개인정보 입력

- **가족정보 입력** : **미혼**의 경우 부모의 정보를, **기혼(배우자 생존)**의 경우 배우자의 정보를 입력
- 부모 또는 배우자의 주민등록번호 입력 시 **실명인증 필요**
* 명의도용방지 서비스 이용 시 실명인증 불가함에 따라 해당 서비스 일시 해지 후 재신청 요망
- 가족 성명, 주민번호, 연락처 입력 시 정확한 정보를 입력하여 심사지연 등 불이익 방지

○ 다자녀 정보 입력 시 정확한 형제/자매 명수(본인포함) 및 본인의 서열을 입력(기혼자는 자녀 명수)

- **미혼**의 경우 본인 포함 형제/자매가 3명 이상 ☞ 다자녀 국가장학금 지원(해당자), II유형 지원 우대 가능(대학별 상이)
- **기혼**의 경우 본인의 자녀가 3명 이상 ☞ II유형 지원 우대 가능(대학별 상이)
- 신청완료 후 [홈페이지]-[장학금]-[장학금신청]-[서류제출현황]에서 **서류제출 대상여부 확인** 후 **다자녀 증빙 서류 제출**
※ **미혼자의 경우 본인포함 형제/자매가 6인 이상일 경우 '직접입력'을 통해 기입**

《국가장학금 신청하기》 STEP 4. 신청정보 등록 – 가족정보 입력

가족원(형제,자매)정보 *

신청자 포함 형제/자매 3 ▾ 명 중 나는 2 ▾

째 입니다.

☐ 직접입력

☒ 해당없음

☐ 기초수급대상자

☐ 자상위계층

☒ 다자녀가정

수급자여부 *

☒ 재외국민 입학전형 여부

☐ 예

☒ 아니오

장애여부 *

☐ 만 35세 이하 학부생 보호 아동 및 자립준비청년(보호종료아동) 여부

☐ 예

☒ 아니오

이전

다음

학생 및 가구원(미혼: 부모, 기혼: 배우자) 중 1인 이상이 학자금 신청일 기준 기초/차상위 자격이 있는 경우 선택하시기 바랍니다. *형제자매 또는 자녀 등의 기초/차상위 자격 인정 불가

확인

재외국민 특별전형으로 입학전형을 선택하셨습니다. 학생 및 가구원(부모 또는 배우자) 모두 국외 소득·재산을 반드시 신고해야 합니다.

확인

일반 입학전형으로 선택하셨습니다. 신청인이 입력한 입학전형 정보가 대학의 학사정보와 다를 경우 학자금지원 (국가장학금 등) 대상에서 탈락하게 됩니다.

확인

학생 본인이 장애인에 해당할 경우 선택하시기 바랍니다. (본인 명의의 장애인증명서 또는 장애인등록증 제출 필요)

확인

'예'를 선택하셨습니다. 본인은 아래 조건에 모두 해당하십니까?
1. 만 35세 이하 학부생
2. 보육원, 그룹홈 등 아동복지시설 또는 가정위탁 보호아동 및 보호종료아동(자립준비청년)
모두 해당한다면 '예'를 선택해주시고 하나라도 해당하지 않는다면 '아니오'로 선택해주시기 바랍니다.

확인

- 기초/차상위 : 신청일 기준 학생 및 가구원(미혼:부모, 기혼:배우자) 중 1인 이상이 자격을 보유하고 있는 경우에만 선택
- 재외국민 입학전형 여부: 입학 당시 재외국민 특별전형으로 입학했는지 여부 선택
 - ※ 실제와 다르게 선택하거나 국외 소득, 재산 신고 누락 시 학자금 지원이 제한되므로 선택 시 유의
- 장애인 : 학생 본인이 장애인에 해당할 경우에만 장애인 선택
- 보호(종료)아동 여부: 학생 본인이 보호(종료)아동에 해당할 경우에만 선택

《국가장학금 신청하기》 STEP 4. 신청정보 등록 – 계좌정보 입력

기존 신청자

<< 신청정보 등록

개인정보 > 가족정보 > 계좌정보

예금주(본인 명의 계좌) * 위의인

계좌선택 *

1

☒ 신한은행 000000

신규 등록 ▾

이전

확인

신규 신청자

<< 신청정보 등록

개인정보 > 가족정보 > 계좌정보

예금주(본인 명의 계좌) * 위의인

2

신규 등록 ▾

계좌정보 신규등록

은행 * 경남은행 ▾

계좌번호 * 000000

등록

이전

확인

《국가장학금 신청하기》 STEP 5. E-러닝 이수하기

<<

e-러닝 이수하기

✓

국가장학금 한눈에 보기 (필수)

확인

국가장학금 한눈에 보기

국가장학금
신청에서 지급까지

STEP 01

학생

국가장학금 신청 / 서류제출 / 가구원동의

STEP 02

재단

사회보장정보시스템을 통해 소득구간(분위) 확인

STEP 03

대학

재단에 성적 및 등록금 정보 제공

STEP 04

재단
대학

장학금 선정

STEP 05

재단

대학에 장학금 지급 및 관리

STEP 06

학생

학생에게 장학금 지급

다음

국가장학금 한눈에 보기

국가장학금 신청 시
꼭 확인하세요!

신청하였는지 반드시 확인하세요!
별도로 신청하신 경우 수혜가 불가하오니, 학생 '본인 명의'로 신
잘못 입력한 경우, 심사가 진행되지 않을 수 있으니, 신청
2개 이상 대학에 재학)인 경우, 1개 학칙에 한해 재단 장학금지원
금은 학부 학칙에 대해 지원 가능
적학생은 대학 원 학자금 대출과 국가장학금 동시 수혜 불가
히 입력되었는지 확인하세요!
번호로 학자금지원 심사관련 중요사항(집수, 학자금 지원구간 산
나 한국장학재단 발송번호(1599-2000)가 수신거부 되지 않도록
출 및 가구원 동의 완료 여부를 홈페이지에서 반드시 확
·서류제출대상자 여부는 신청 후 1~3일 이내 (휴일 제외)에 확인 가능
·신청자 가구원(부모 또는 배우자)의 정보제공동의 여부 반드시 확인
·가구원 확인 및 가구원 동의가 완료되지 않는 경우 학자금 지원구간 선정이 불가하며,
가구원 확인 및 동의가 지연될 시 최신화 신청기한(10영업일) 및 미비서류제출기한(5영
업일)이 제한되는 등 불이익이 발생됩니다!

다음

국가장학금 한눈에 보기

국가장학금 신청 시
꼭 확인하세요!

신청하였는지 반드시 확인하세요!
별도로 신청하신 경우 수혜가 불가하오니, 학생 '본인 명의'로 신
잘못 입력한 경우, 심사가 진행되지 않을 수 있으니, 신청
2개 이상 대학에 재학)인 경우, 1개 학칙에 한해 재단 장학금지원
금은 학부 학칙에 대해 지원 가능
적학생은 대학 원 학자금 대출과 국가장학금 동시 수혜 불가
히 입력되었는지 확인하세요!
번호로 학자금지원 심사관련 중요사항(집수, 학자금 지원구간 산
나 한국장학재단 발송번호(1599-2000)가 수신거부 되지 않도록
출 및 가구원 동의 완료 여부를 홈페이지에서 반드시 확
·서류제출대상자 여부는 신청 후 1~3일 이내 (휴일 제외)에 확인 가능
·신청자 가구원(부모 또는 배우자)의 정보제공동의 여부 반드시 확인
·가구원 확인 및 가구원 동의가 완료되지 않는 경우 학자금 지원구간 선정이 불가하며,
가구원 확인 및 동의가 지연될 시 최신화 신청기한(10영업일) 및 미비서류제출기한(5영
업일)이 제한되는 등 불이익이 발생됩니다!

다음

○ 국가장학금 한눈에 보기(필수 단계이므로 미확인 시 진행 불가)
- 국가장학금 신청 및 서류제출방법 등 확인 후 팝업 하단 확인 버튼 클릭!!(확인 버튼 클릭 완료 후 다음 단계 진행 가능)

17

국가장학금 한눈에 보기

한국장학재단 속 공공재정환수법 안내

모든 장학금(국가장학금 등)의 부정청구 방지

2020년 1월 1일부터 공공재정환수에 근거하여 공공재정지급금의 부정청구를 금지합니다. 학생이 한국장학재단에서 신청하는 모든 장학금은 공공재정환수법 적용 대상에 포함됩니다. 한국장학재단은 앞으로 장학금 부정수급자에 대한 권리, 감독을 강화할 예정입니다.

※단, 이공계지원법 및 보조금법 등의 적용을 받는 경우, 공공재정환수법 보충 적용

장학금 부정청구 유형과 사례

유형	사례
1. 허위청구	장학금 신청 시 제출서류 위조 또는 근로장학생이 근로를 실제로 하지 않았거나, 타인이 근로를 대신하는 등 허위로 장학금 신청·지급받는 경우
2. 과다청구	졸업생은 근로 불가함에도 졸업 후까지 근로가 이어져, 전체 기간에 대한 근로장학금을 모두 받는 등 지급받아야 할 장학금보다 더 많이 수령한 경우
3. 목적외사용	해외연수 지원금을 받은 후 일반 생활비로 사용한 경우
4. 오지급	성적·이수학점 등의 결격사유가 있음에도 장학금이 지급되었고, 나중에 오류 사실이 발견된 경우

다음

국가장학금 한눈에 보기

환수금액 한눈에 보기

부정이익 + 이자 (+ 제재부기금 + 가산금)

- 모든 부정청구 유형은 지급받은 장학금(원금)에 추가로 이자를 환수
- 허위청구, 과다청구, 목적외사용의 경우 제재부기금(최대 5배) 추가 발생
- 납부기간 내 미납 시 가산금도 발생

장학금 부정청구 유형과 사례

학생이 장학금 500만원을 받은 시점으로부터 2년 6개월 경과 후, 대학현장점검에서 환수대상으로 결정됨.
환수고지서를 받은 후, 납부기한 2개월 경과 시, 장학금 부정청구 유형별로 학생이 반환해야 하는 금액은?

【부정청구 유형별 환수금액】

유형	장학금(원금)	이자	제재부기금	가산금	합계
장학금(원금)	500	0	0	0	500
허위청구	500	50	2000	563	3113
과다청구	500	50	1000	533	2083
목적외사용	500	50	1000	18	1568
오지급	500	38	0	0	538

다음

국가장학금 한눈에 보기

학생이 묻고 장학재단이 답하는 공공재정환수법

Q1. 재단이 대학으로부터 잘못된 성적 정보를 받아 장학금을 주었는데도 공공재정환수(오지급) 대상이 될 수 있나요?
A1. 네, 될 수 있어요! 법률상 당초 자격요건을 충족하지 못한 학생에 대한 지급이므로 환수대상이 될 수 있어요.

Q2. 환수대상이 되지 않으려면 어떻게 해야 하나요?
A2. 대학으로부터 성적 통보를 받으면, 성적기준을 확인하고, 자격기준에 미달되었음에도 장학금을 수령했을 시, 대학 및 재단에 신고 반환해야 해요.

Q3. 만약 환수대상으로 통보를 받으면 어떻게 해야 하나요?
A3. 재단 담당자의 조사에 성실히 임하고, 적극적으로 소명하세요. 소명이 어려우면, 고지서 발부 전까지 모든 금액을 상환하세요.(일찍 상환하면 제재부기금 및 가산금 면제 가능)

확인

<< e-러닝 이수하기

☒ 국가장학금 한눈에 보기 (필수)

확인

《국가장학금 신청하기》 신청하기 - 신청서 제출 완료

<

원클릭 신청

1

완료

학사 정보 등록

학부재학생

>

2

완료

학자금 유형 선택

국가장학금

>

입력하신 정보로 학자금 신청을 완료하시겠습니까?

※ 신청 완료 후 가구원 확인 및 정보제공 동의 완료 시점을 기준으로 소득·재산 조사가 진행됩니다.

※ 상세 조사 기준: 고객센터 > 자료실 > 「산정지침」 참고

아니오

예

5

완료

e-러닝 이수

e-러닝 이수를 완료하였습니다.

>

임시저장

신청하기

<

원클릭 신청

1

완료

학사 정보 등록

학부면입생 / 테스트대학교(본교) 학부 / 테스트(학과)

>

2

완료

학자금 유형 선택

국가장학금

>

3

완료

공통 인증서

>

4

완료

금융 인증서

>

간편인증(민간인증서)

취소

5

완료

e-러닝 이수

e-러닝 이수를 완료하였습니다.

>

임시저장

신청하기

<

원클릭 신청완료

신청서 작성 완료

가구원 정보제공 동의를 진행하셔야 학자금 지원구간이 산정되어 학자금지원이 진행될 수 있습니다.

서류제출대상자 여부는 '신청 1~3일 (휴일제외)' 후에 확인하실 수 있습니다

가족관계 확인 및 가구원 정보제공 동의 지연 등의 사유로 최신화 신청 마감일에 임박하여 학자금 지원구간이 통지된 경우, 학자금 지원구간 산정결과에 대한 정정기회(최신화 신청기한(10영업일 이내) 및 증빙서류 제출기한(5영업일 이내))를 제공받지 못할 수 있음

정보제공동의 현황 보기

서류제출 안내 보러가기

증복지원 방지 안내 보기

푸른등대 ARS기부 안내

신청현황 보러가기

- 신청정보 공동인증서 or 금융인증서 or 민간인증서 확인
 - 신청 시 입력한 정보와 일치하는지 확인 및 공동인증서 or 금융인증서 or 민간인증서 전자서명
 - ※ 해당 화면에서 전자서명이 안 될 경우 국가장학금 신청이 불가하므로 최종 신청 여부 반드시 확인 필요
- 신청서 작성완료 및 신청현황 확인
 - ※ [장학금> 장학금신청> 신청현황]에서 신청결과 확인 가능하며, 시스템 이용자가 많은 경우 해당 메뉴에 신청내용이 출력될 때까지 5~10분 정도 소요될 수 있음
- 신청 1일~3일 이후 서류제출대상자 여부 확인 필요
 - [장학금]-[장학금신청]-[서류제출현황]
- 신청 시 입력한 가구원의 '가구원 정보제공 동의현황' 반드시 확인 및 미동의 시 기한 내 완료해야 국가장학금 수혜 가능
- 동의여부가 동의함으로 확인되는 경우 추가적인 가구원동의 필요 없음

<

가구원 정보제공 동의현황

참조하세요 CLICK i

2018년도 2학기

관계	정보	상태
부	홍길동 700000-1*****	동의
모	김길동 700000-2*****	동의

*

가족정보 필수서류 확인이 완료 되어야만 가족정보별 정보제공 동의현황이 조회 됩니다.

1

정보제공동의 이력보기 ▾

<

가구원 정보제공 동의현황

참조하세요 CLICK i

2018년도 2학기

관계	정보	상태
부	홍길동 700000-1*****	동의
모	김길동 700000-2*****	동의

*

가족정보 필수서류 확인이 완료 되어야만 가족정보별 정보제공 동의현황이 조회 됩니다.

정보제공동의 이력

No.	정보	여부
1	홍길동 700000-1*****	동의
2	김길동 700000-2*****	동의

정보제공동의 이력닫기 ^

참조하세요

※

가구원 동의를 원료하지 않은 경우 학자금 지원기간 산정이 불가합니다. 오프라인 동의 절차를 진행하기 위해 신청자 정보확인 및 필수안내사항 고지 등이 필요하므로 한국장학재단 상담센터(1599-2000)로 문의바랍니다.

※

동의대상 가구원이 확정(가족관계 확인 및 서류처리 완료)된 이후 동의서 양식 요청 및 출력, 제출이 가능합니다.

※

다만, 동의서 양식 출력 및 제출시 이미지형식(TIF)은 모바일에서 서비스를 제공할 수 없으므로, 정보제공동의와 관련된 서류를 제출할 때에는 '홈페이지>로그인>장학금/학자금대출>가구원 정보제공 동의' 메뉴를 이용해 주시기 바랍니다.

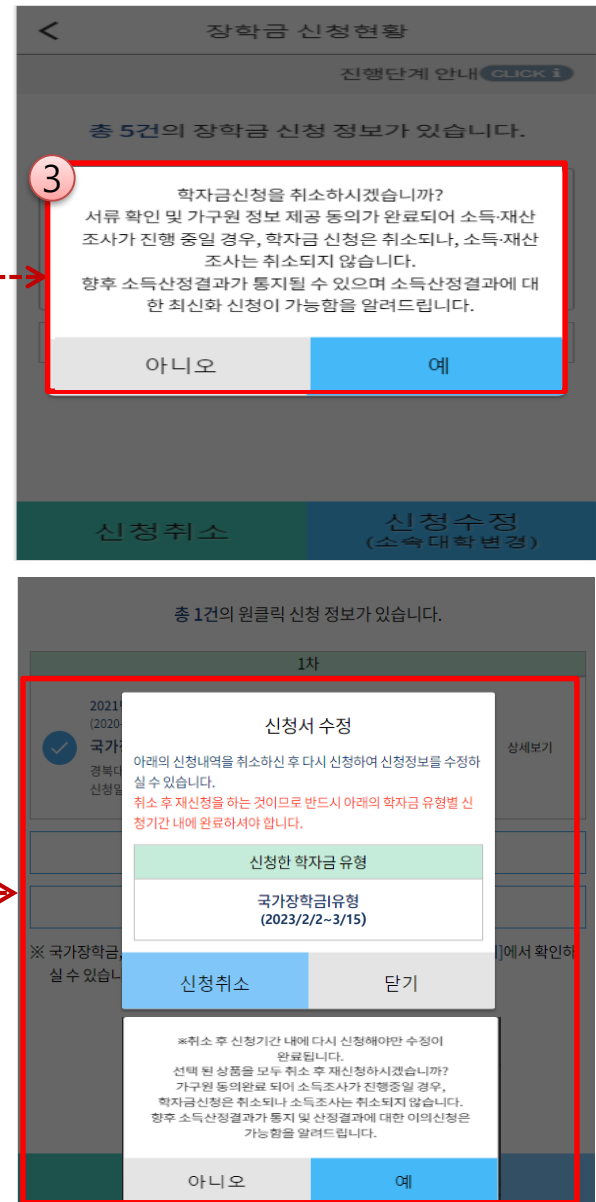
※

동의서 양식은 한국장학재단 상담센터(1599-2000)에 요청, 작성 방법은 '홈페이지-고객센터-먼저확인해요-자료실'의 '가구원 정보제공 동의서(서면) 샘플'을 참조하시기 바랍니다.



신청정보 수정방법

국가장학금 신청정보 수정 방법




- 신청취소: [통합신청현황] - [신청취소] - [장학금신청현황] - 해당 상품만 취소됨
- 신청정보 수정: [원클릭신청현황]-[신청수정(소속대학변경)]-신청된 모든 상품 취소(반드시 신청기간 내 재신청 필요!!)
- 신청취소 후 재신청 시 정확한 정보로 입력하여 기한 내 신청 완료해야 함



가구원 동의 절차

로그인이 필요합니다.

	N	Q	A	S
	공지사항	FAQ	인증센터	설정
장학금	학자금 지원구간 확인			
학자금 대출	가구원 정보제공 동의안내			
생활관	가구원 정보제공 동의하기			
인재육성	가구원 정보제공 동의현황			
학자금 지원구간	학자금 지원구간 최신화신청			
근로 및 멘토링 활동관리	소득인정액 모의계산 법정대리인 동의현황			
스마트학자금 대출				
학자금중복지원 방지				
기부				
고객센터				
재단안내				
테스트				



가구원 정보제공 동의

본인인증 > 정보입력

가구원 정보

1. 개인정보제공 및 약관동의

*본인은 위 내용에 동의하며 신청서에 필요한 정보를 누락없이

2. 실명확인

3. 다음

전자서명수단 안내

온라인 정보제공 동의가 불가능한 경우

개인정보제공 및 약관동의

“학자금지원 소득 재산조사 온라인 정보제공 동의”는 「개인정보보호법」을 준수하여, 개인정보 활용에 대한 고지를 통하여 고의·과실로부터 면책되는 소정의 개인정보의 활용도와 활용 목적, 개인정보보호를 위한 조치내용을 사전에 안내하고자 합니다.

1. 개인정보 수집 및 정보관리 안내

「학자금지원 소득 재산조사 온라인 정보제공 동의 서비스」는 학자금신청(예정) 대학생의 가구원 동의하여 대학생 학자금지원을 위해 아래와 같은 개인정보를 수집합니다.

- 필수 입력항목 : 성명, 주민등록번호, 학자금신청(예정) 대학생과의 관계 등

- 선택 입력항목 : 전화번호(휴대폰 번호 포함), 이메일

본 절차를 통해 수집된 개인정보는 한국장학재단의 학자금지원을 위한 자료로 활용되며, 대학생의 학자금지원 신청처리절차에 따라 처리되며 이후 지속 관리됩니다.

* 본 시스템의 정보 관리 및 보호의 주체는 해당 한국장학재단 및 관련 종사자입니다.

2. 개인정보 활용 목적

- 수집된 개인정보는 「한국장학재단 설립 등에 관한 법

약관에 동의함

- [메인화면] - [가구원 정보제공 동의 바로가기] 클릭
 - ※ 준비사항 : 부모 또는 배우자의 공동인증서 or 금융인증서 or 민간인증서 지참
- ① 개인정보제공 및 약관동의, ② 실명확인, ③ 공동인증서 or 금융인증서 or 민간인증서 인증
- 개인정보를 제공하는 사람(대학생의 부·모 또는 배우자) 공동인증서 or 금융인증서 or 민간인증서 인증

가구원 동의 절차

<<

가구원 정보제공 동의

본인인증 > 정보입력 > 대상자 선택

정보제공자(학자금 지원 신청자의 부모 또는 배우자)

이름 *

주민등록번호 *

전화번호 없음

휴대전화번호 * 선택

휴대전화 인증

이메일 * @ 선택

☒ 직접입력

이전

다음



<<

가구원 정보제공 동의

본인인증 > 정보입력 > 대상자 선택

개인정보를 제공받는 사람(학자금 지원 신청자)

☒ 미동의

개인정보를 제공받는 사람(학자금 지원 신청자)이 조회되지 않을 경우, [직접등록]할 수 있습니다.
직접 등록한 데이터가 출력되지 않을 경우 재조회 버튼을 사용하세요.

직접 등록

재 조회

선택 미동의 등록자 삭제

☒ 개인(신용)정보 제공동의 및 조회 동의서

☐ 금융정보(금융·신용·보험정보) 제공동의

※ 정보제공자()의 전자서명수단으로 동의해야 합니다.

인증서 동의

학생 신청정보 미존재 시 동의 대상자 등록

개인정보를 제공받는 사람
(학자금 지원 신청자)직접등록

는(은) 등록자에게 학자금 지원을 위한 소득·재산 정보 제공 동의

등록자 이름 *

등록자 주민번호 *

실명인증

취소

등록

금융정보동의(금융, 신용, 보험)제공동의서 X 개인(신용)정보의 수집제공 동의서(소득... X

1. 금융정보동의 제공 동의
금융정보동의제공을 동의할 여부

1) 학자금지원 대상자 선정에 필요한 금융재산조사를 위하여 금융기관 등이 신청자 또는 가구원의 금융정보 등을 한국장학재단(이사장 및 보건복지부장관(관련법에 따른 위탁업무수행 기관장 포함)에게 제공하는 것에 동의합니다.
2) 한국장학재단(이사장 및 보건복지부장관)이 별지 제1호서식 구비서류로 제출된 통장계좌번호의 잔위 여부 확인을 요청하는 경우 금융기관 등이 계좌 명의자의 성명, 주민등록번호, 계좌번호를 제공하는 것에 동의합니다.
☐ 동의함 ☐ 동의하지 않음
금융정보동의 제공 사실을 동의자에게 통보하지 아니할 여부
1) 금융기관이 금융정보등을 한국장학재단(이사장 및 보건복지부장관)에게 제공한 사실을 동의자에게 통보하지 아니하는 데에 동의합니다.(만일 동의하지 않으면, 금융기관 등이 금융정보동의 제공사실을 정보제공 동의자 개인에게 우편으로 송부하게 됩니다.)
☐ 동의함 ☐ 동의하지 않음

약관에 동의함

한국장학재단(이하 '재단')이 학자금 신청인(대학생)의 금융거래 관련 계약 및 학자금지원(학자금대출, 장학금지급, 이하 '학자금지원')과 관련하여 본인(본인)이라 함은 신청인, 신청인의 부모 또는 배우자를 포함한다. 이하 같다)의 개인정보를 수집·이용하거나 제3자에게 제공하고자 하는 경우에는 「개인정보 보호법」 제15조, 제17조, 제23조, 제24조, 「한국장학재단법」 제15조, 제17조, 제23조, 제24조, 「한국장학재단법」 제50조에 따라 본인의 동의를 얻어야 합니다.
이에 본인은 재단이 신청인의 학자금 지원을 위해 장학재단법 제16조 및 제50조제2, 제50조제4에 따라 본인의 소득·재산 및 학자금지원 자격요건 파악에 필요한 범위 내에서 활동을 목적으로 아래 내용과 같이 본인의 개인정보를 수집·이용 및 제공·조회하는 데 동의합니다.
* 금융거래 관련 여신업무, 부수업무(사후관리 업무 등)와 관련된 거래를 의미합니다.

1. 수집·이용에 관한 사항
수집 이용목적
· 학자금지원 의사결정 여부 판단
· 학자금지원 신청자와의 가족관계(부, 모 또는 배우자) 확인
· 학자금지원 신청자 및 가구원의 소득·재산, 자격정보

약관에 동의함



<<

가구원 정보제공 동의

본인인증 > 정보입력 > 대상자 선택

개인정보를 제공받는 사람(학자금 지원 신청자)

☒ 미동의

개인정보를 제공받는 사람(학자금 지원 신청자)이 조회되지 않을 경우, [직접등록]할 수 있습니다.
직접 등록한 데이터가 출력되지 않을 경우 재조회 버튼을 사용하세요.

직접 등록

재 조회

개인정보를 제공받는 사람으로
동의 하시겠습니까?

아니오

예

※ 정보제공자 의 전자서명수단으로 동의해야 합니다.

인증서 동의

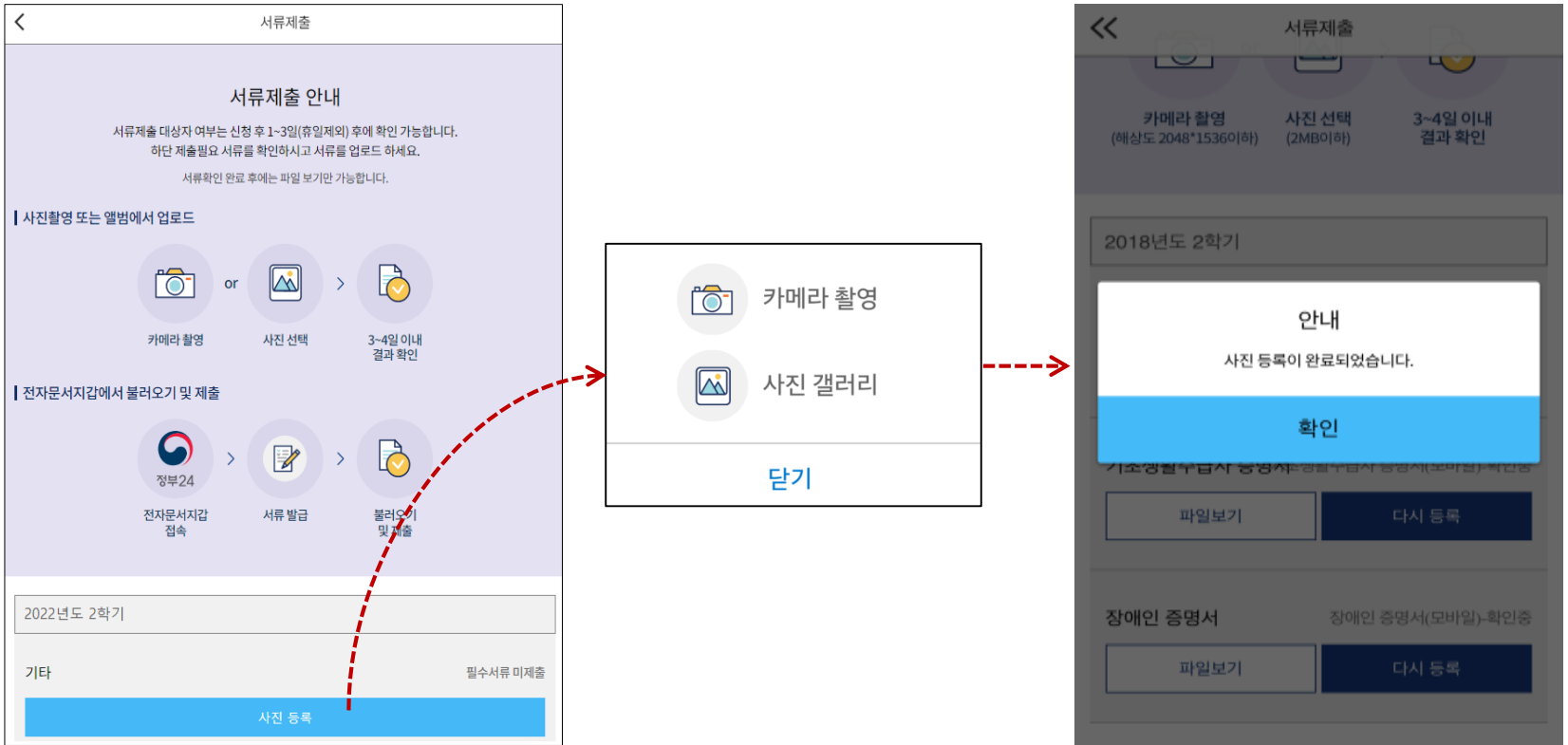
- [학생신청정보 존재 시] 동의대상자 선택 → 개인정보 및 금융정보 제공 동의박스 체크 → 동의완료(공동인증서 or 금융인증서 or 민간인증서)

○ [학생신청정보 미존재 시] 동의대상자 정보 직접입력 → 동의대상자(신청자) 선택 → 개인정보 및 금융정보 제공 동의박스 체크 → 동의완료(공동인증서 or 금융인증서 or 민간인증서)



서류제출 방법(대상자)

국가장학금 서류제출 (모바일 업로드)



- 서류제출대상자 확인
- **모바일 서류제출** : [어플 메인화면]-[서류제출]-[사진등록]-클릭 후 해당 서류 파일 업로드
- **형제,자매 정보(다자녀포함) 확인 서류(제출대상자 서류 제출)**
 - **미혼**의 경우 부 또는 모 명의 가족관계증명서 제출
 - **기혼**의 경우 본인의 자녀가 3명 이상(본인 명의 가족관계증명서 제출)



국가장학금 신청 시 유의사항

Good

○ 반드시 본인 명의로 신청

- 수혜받을 대학생 본인이 정확한 대학 및 가족정보를 입력하여 신청 완료

○ 정확한 소속대학으로 신청

- 학교정보 입력 시 비슷한 이름의 타대학을 선택하지 않도록 유의

○ 본인의 정확한 학적 입력

- '23년 1학기 기준으로 본인의 신입, 재학, 편입, 재입학 입력

○ 다자녀 정보 정확히 입력

- 미혼: 형제/자매 명수 및 본인의 서열
- 기혼: 자녀 명수 정확히 입력

○ 가구원 동의 및 서류제출 완료

○ 공동인증서 or 금융인증서 or 민간 인증서 발급 후 기한 내 신청

○ 최종 신청완료 여부 확인

- 신청현황에서 신청완료 여부 확인

Bad

부모 등 타인 명의로 대신 신청 시
국가장학금 수혜 불가

잘못된 대학명으로 신청하거나 확정되지 않은 대학으로 신청할 경우 심사가 지연되거나 국가장학금 수혜 불가

(오입력 예시) '22년 2학기 편입생이 '23년 1학기에도 "편입"으로 신청

☞ '신입, 편입, 재입학' 학기 이후 학기는 '재학생'

형제/자매 및 자녀 정보 오입력하는 경우
다자녀 우대 불가능

가구원 미동의 또는 서류제출대상자의 서류가 제출되지 않은 경우 국가장학금 지원 불가

마감일에 임박하여 공동인증서 or 금융인증서 or 민간인증서 발급 시 기간 내 국가장학금 신청이 불가할 수 있음

신청 진행 중 중단되는 경우 국가장학금 신청이 완료되지 않아 수혜가 불가하므로 반드시 최종 신청완료 여부 확인 필요